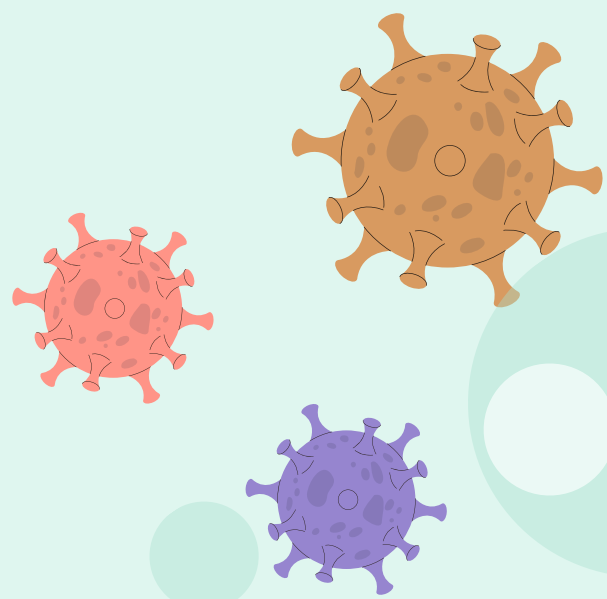
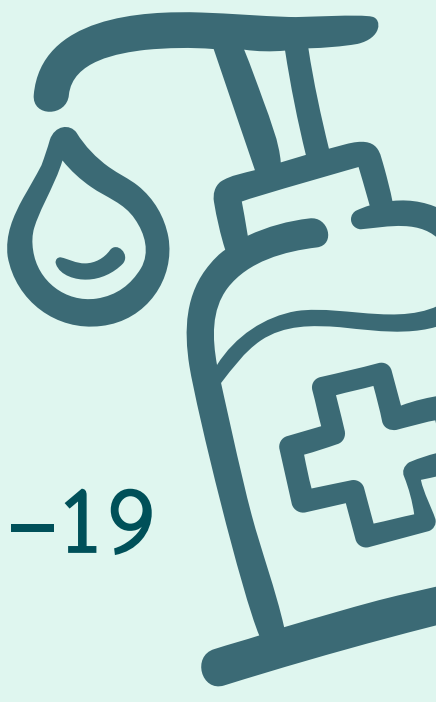




แนวทางการปฏิบัติการป้องกันและควบคุม COVID -19

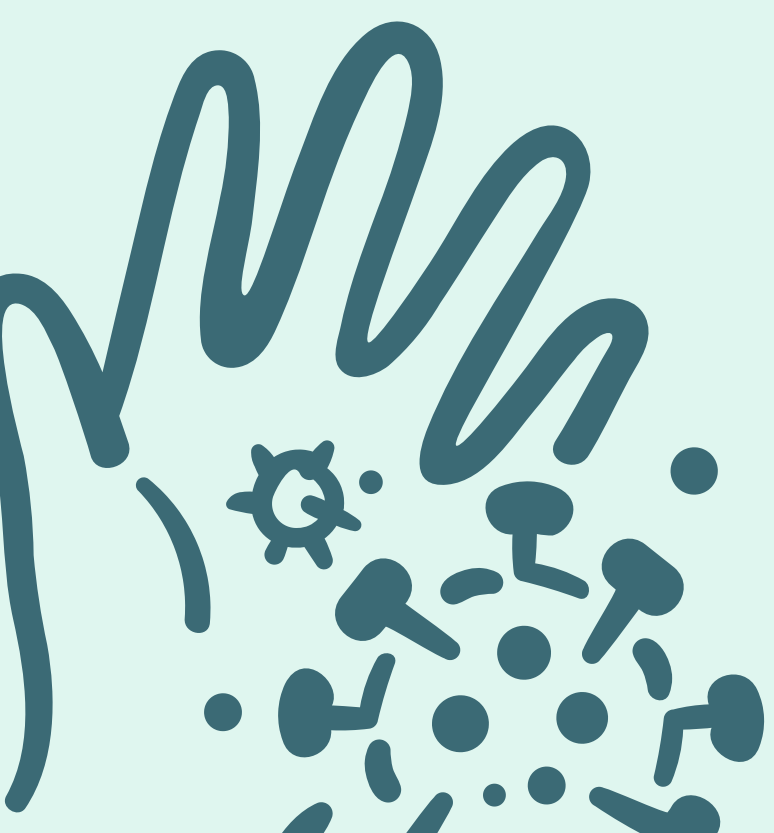
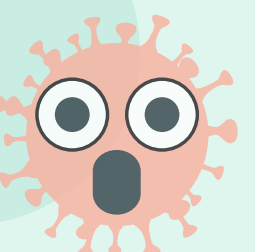
ในระบบอุตสาหกรรมอ้อยและน้ำตาลทราย

ตลอดช่วงฤดูการเปิดหีบอ้อย



สำนักงานคณะกรรมการอ้อยและน้ำตาลทราย

กระทรวงอุตสาหกรรม



## แนวทางการปฏิบัติการป้องกันและควบคุม COVID –19 ในระบบอุตสาหกรรมอ้อยและน้ำตาลทราย ตลอดช่วงฤดูการเปิดหีบอ้อย

ด้วยสถานการณ์โรคติดเชื้อไวรัสโคโรนา 2019 หรือ โควิด 19 ยังคงมีการระบาดในประเทศไทยอย่างต่อเนื่อง การระบาดในสถานประกอบกิจการ ซึ่งส่งผลกระทบต่ออุตสาหกรรมหลายประเภท ยังรวมถึงอุตสาหกรรมอ้อยและน้ำตาลทราย โดยผู้ติดเชื้อมีโอกาสแพร่เชื้อในสถานประกอบกิจการและชุมชนรอบนอก การแพร่เชื้อในสถานประกอบกิจการส่งผลกระทบต่อแรงงานทั้งการหยุดพักรักษาตัวและกลุ่มเสี่ยงผู้สัมผัสที่ต้องถูกกักกัน ส่งผลกระทบต่อกระบวนการผลิต เกิดการสูญเสียรายได้ และการดำเนินงานของสถานประกอบกิจการ และเศรษฐกิจของประเทศ

แนวทางการปฏิบัติเพื่อการป้องกันและควบคุม COVID – 19 ในระบบอุตสาหกรรมอ้อยและน้ำตาลทรายช่วงฤดูการเปิดหีบอ้อยฉบับนี้ ได้รวบรวมหลักการและแนวทางการปฏิบัติการป้องกันและควบคุมการระบาดโดยเฉพาะมาตรการ Bubble and Seal สำหรับสถานประกอบกิจการ มาปรับใช้ให้สอดคล้องกับบริบทของระบบอุตสาหกรรมอ้อยและน้ำตาลทราย ภายใต้หลักการและแนวทางเพื่อป้องกันและควบคุมโรคโดยอุตสาหกรรมอ้อยและน้ำตาลทรายยังสามารถดำเนินการผลิตได้ ไม่ต้องปิดกิจการ ถึงแม้จะมีการระบาดของโรคในช่วงฤดูการเปิดหีบอ้อย แนวทางการปฏิบัติฯ ฉบับนี้ เน้นใน 3 ส่วน ที่เกี่ยวข้องกับการผลิตน้ำตาลทราย ซึ่งประกอบด้วย

1. แนวทางการปฏิบัติภายในโรงงานน้ำตาล
2. แนวทางการปฏิบัติในส่วนที่เกี่ยวข้องการขนส่งอ้อยเข้าโรงงาน
3. แนวทางการปฏิบัติในพื้นที่ไร่อ้อย

โดยมีวัตถุประสงค์เพื่อให้โรงงานน้ำตาลเตรียมความพร้อมและวางแผนการป้องกันควบคุมโรคโควิด 19 ร่วมกับบุคลากรที่เกี่ยวข้องกับระบบอุตสาหกรรมและน้ำตาลทราย และหวังเป็นอย่างยิ่งว่าแนวทางการปฏิบัติการป้องกันและควบคุม COVID – 19 ในระบบอุตสาหกรรมอ้อยและน้ำตาลทรายตลอดช่วงฤดูการเปิดหีบอ้อยฉบับนี้ จะเป็นประโยชน์ และเป็นแนวทางในการควบคุมและป้องกันการระบาดซึ่งสามารถปรับประยุกต์ใช้ตามบริบทของระบบอุตสาหกรรมอ้อยและน้ำตาลทรายได้

คณะกรรมการกำหนดมาตรการและแนวทางดำเนินงานเพื่อเฝ้าระวัง  
ป้องกันและควบคุมโรคติดเชื้อไวรัสโคโรนา 2019 (โควิด 19)  
สำหรับอุตสาหกรรมอ้อยและน้ำตาลทราย  
สำนักงานคณะกรรมการอ้อยและน้ำตาลทราย  
กระทรวงอุตสาหกรรม

**แนวทางการปฏิบัติการป้องกันและควบคุม COVID -19 ในระบบอุตสาหกรรมอ้อยและน้ำตาลทราย  
ตลอดช่วงฤดูการเปิดหีบอ้อย**

<b>1. แนวทางการปฏิบัติภายในโรงงานน้ำตาล</b>	<b>3</b>
1.1 ขั้นเตรียมความพร้อมเบื้องต้น	3
1.2 ขั้นตอนเฝ้าระวังและป้องกัน	3
1.3 การดำเนินมาตรการป้องกันโรค COVID - 19 (กรณีคัดกรองด้วย ATK แล้วไม่พบการติดเชื้อ)	5
1.4 การดำเนินมาตรการควบคุมโรค COVID - 19 (กรณีคัดกรองด้วย ATK แล้วพบการติดเชื้อ)	6
<b>กรณีพบพนักงานติดเชื้อมากกว่า 10 % โรงงาน และมีแนวโน้มติดเชื้อต่อเนื่อง</b>	<b>6</b>
<b>2. แนวทางการปฏิบัติในส่วนที่เกี่ยวข้องกับการขนส่งอ้อยเข้าโรงงาน</b>	<b>7</b>
2.1 สำหรับโรงงาน	7
2.2 สำหรับพนักงานขับรถบรรทุกส่งอ้อย	8
2.3 สำหรับชาวไร่อ้อย	8
<b>3. แนวทางการปฏิบัติในพื้นที่ไร่อ้อย</b>	<b>8</b>
3.1 สำหรับชาวไร่อ้อย	9
3.2 สำหรับแรงงานตัดอ้อย	9
3.3 สำหรับพนักงานขับรถบรรทุกส่งอ้อย	9
<b>หน่วยงานที่ต้องประสานงานในพื้นที่</b>	<b>10</b>
<b>เอกสารอ้างอิง</b>	<b>11</b>
ภาคผนวก	
แบบฟอร์มแผนสำหรับโรงงาน	13

# แนวทางการปฏิบัติการป้องกันและควบคุม COVID-19 ในระบบอุตสาหกรรมอ้อยและน้ำตาลทราย

## ตลอดช่วงฤดูการเปิดหีบอ้อย

ประกอบด้วย 3 ส่วน ดังนี้

### 1. แนวทางการปฏิบัติภายในโรงงานน้ำตาล

#### 1.1 ขั้นเตรียมความพร้อมเบื้องต้น

1. การกำหนดนโยบายและจัดตั้งทีมงานในการบริหารการป้องกันการระบาดการติดเชื้อ COVID-19 ในโรงงานน้ำตาล องค์กรประกอบจะต้องประกอบด้วยบุคลากรจากแผนกหรือส่วนงานต่างๆ ของโรงงาน ซึ่งทำหน้าที่เป็นศูนย์รับแจ้งข้อมูล (Call Center) ประสานงานกับหน่วยงานต่างๆ ทั้งภายในและภายนอกโรงงาน ติดตามและประเมินผลการดำเนินการตามมาตรการที่กำหนดขึ้น รวมทั้งสื่อสารประชาสัมพันธ์อย่างทั่วถึงทั้งโรงงาน
2. การวางแผนการผลิตให้มีประสิทธิภาพ ปรับปรุงกระบวนการผลิตให้มีประสิทธิภาพเพื่อรองรับปริมาณอ้อยที่จะเข้าหีบ เพื่อลดการรอคอย ลดจำนวนการขนส่งและการติดต่อและสัมผัสกับบุคคลภายนอก
3. การทำแผนการตรวจ ATK พนักงานในแต่ละแผนก ระบบการส่งต่อ และเตรียมประสานหน่วยงานที่เกี่ยวข้องในพื้นที่หรือสถานพยาบาลเพื่อรองรับผู้ติดเชื้อ
4. เตรียมความพร้อมในการสื่อสารมาตรการป้องกันโรค COVID-19 และที่เกี่ยวข้องให้แก่พนักงานทุกคนพร้อมทั้งประชาสัมพันธ์ให้ความรู้พนักงานในการป้องกันการแพร่ระบาด อบรมพิเศษแก่พนักงานทุกระดับถึงวิธีการสังเกตและดูแลสุขภาพตนเอง
5. จัดเตรียมแผนการฉีดวัคซีนและทำทะเบียนรายชื่อพนักงานเพื่อขอรับการฉีดวัคซีน โดยอย่างน้อยพนักงานต้องได้ฉีดวัคซีนร้อยละ 70 ของพนักงานทั้งหมดก่อนเปิดหีบอ้อย

#### 1.2 ขั้นตอนเฝ้าระวังและป้องกัน

1. จัดทำทะเบียนรายชื่อพนักงานทั่วไป และพนักงานกลุ่มเปราะบาง เพื่อการตรวจหาเชื้อ COVID-19
2. กรณีที่พนักงานได้รับวัคซีนน้อยกว่าร้อยละ ๗๐ ต้องดำเนินการตรวจหาเชื้อ COVID-19 ให้กับพนักงานทุกคน ก่อนวันเปิดหีบ ๓ - ๗ วัน พร้อมทั้งติดต่อประสานงานกับหน่วยงานที่เกี่ยวข้องในพื้นที่หรือสถานพยาบาลเพื่อให้บริการตรวจหาเชื้อด้วย PCR หรือ Antigen Test Kit (ATK) และการรับผู้ป่วยที่ติดเชื้อ COVID-19 เพื่อเข้ารับการรักษา รวมทั้งจัดทำรายงานผลการตรวจหาเชื้อ  
กรณีที่พนักงานได้รับวัคซีนตั้งแต่ร้อยละ ๗๐ ขึ้นไป ให้พิจารณาสุ่มตรวจเชื้อ COVID-19 ตามบริบท ไม่จำเป็นต้องตรวจพนักงานทุกคน
3. พิจารณาคัดแยกกลุ่ม Core Business โดยพนักงานต้องพักอาศัยอยู่โรงงานเท่านั้น และพิจารณาดำเนินการในช่วงฤดูเปิดหีบ
4. จัดทำฐานข้อมูล รวบรวม วิเคราะห์ ประเมินความเสี่ยง

## 5. การจัดจุดคัดกรอง และเตรียมเครื่องมือและอุปกรณ์

- การคัดกรองพนักงานก่อนเข้าปฏิบัติงาน โดยหากพบว่า ป่วย หรือมีอาการป่วยระหว่างทำงานให้หยุดงานทันที หรือ มีความเสี่ยงจากการสัมผัสผู้ติดเชื้อ ให้ทำการกักตัวเป็นระยะเวลา 14 วัน
- จำกัดทางเข้า-ออก ให้เป็นช่องทางเดียว เพื่อให้สะดวกต่อการควบคุม คัดกรองและกำกับดูแลพนักงานหรือผู้ที่มาติดต่องาน
- ติดตั้งเครื่อง Thermo Scan ในพื้นที่โรงงาน และสำนักงาน เพื่อตรวจวัดอุณหภูมิ ตรวจสอบการใส่หน้ากากอนามัย ตรวจสอบการล้างมือ และติดสติ๊กเกอร์ที่บัตรพนักงาน
- จัดเตรียมอุปกรณ์เครื่องมือเพื่อป้องกันการติดเชื้อโรค ได้แก่ สบู่ แอลกอฮอล์ เสื้อคลุม หมวก รองเท้าบูท หน้ากากอนามัย ให้มีปริมาณที่เพียงพอต่อพนักงาน
- กรณีผู้มาติดต่องาน ต้องดำเนินการคัดกรองคนขับรถและผู้ติดตามในรถยนต์ โดยมีการบันทึกการเข้า-ออก การวัดอุณหภูมิทั้ง ขาเข้าและขาออก และประเมินความเสี่ยงเบื้องต้น หากพบอาการผิดปกติจะไม่ให้เข้าพื้นที่และแจ้งกลับไปยังลูกค้าหรือหน่วยงานของคนขับรถหรือผู้ติดตามคนขับรถให้ทราบและดำเนินการตามมาตรการต่อไป

## 6. พนักงานจะต้องปฏิบัติตาม มาตรการ D M H T T A อย่างเคร่งครัด ได้แก่

- **D:** Distancing การรักษาระยะห่างระหว่างบุคคล อย่างน้อย 1 - 2 เมตร หรือจัดให้มีฉากกั้นขณะปฏิบัติงาน
- **M:** Mask wearing จัดหาหน้ากากอนามัยให้เพียงพอ และให้พนักงานสวมหน้ากากอนามัยตลอดเวลาปฏิบัติงาน
- **H:** Hand washing มีจุดล้างมือที่เพียงพอ และพนักงานล้างมือบ่อย ๆ อย่างถูกวิธี
- **T:** Temperature กำหนดให้มีการตรวจวัดอุณหภูมิร่างกายก่อนเข้าทำงาน โดยพนักงานต้องมีอุณหภูมิไม่เกิน 37.5 องศาเซลเซียส
- **T:** Testing มีการตรวจหาเชื้อไวรัสโคโรนา 2019 กรณีมีพนักงานที่มีอาการป่วย มีประวัติสัมผัสใกล้ชิดผู้ติดเชื้อ หรือ เดินทางมาจากพื้นที่เสี่ยง
- **A:** Application ติดตั้งและใช้แอปพลิเคชัน “ไทยชนะ” และ “ไทยเซฟไทย” ก่อนเข้า - ออก สถานที่ทุกครั้ง เพื่อติดตามประวัติการเดินทางและความเสี่ยงของพนักงาน

## 7. การทำความสะอาด

- ทำความสะอาดสำนักงาน โดยเฉพาะจุดสัมผัสร่วมบ่อย ๆ เช่น ลูกบิด ประตู
- ล้างวัสดุอุปกรณ์ และพื้นที่ผลิต ด้วยน้ำยาทำความสะอาด ตามด้วยสารฆ่าเชื้อ ตามรอบเวลาที่กำหนด
- เพิ่มรอบการล้างเครื่องส่งลมเย็นในพื้นที่ส่วนกลาง (AHU) จากเดิม 1 ครั้ง/เดือน เป็น 2 ครั้ง/เดือน

- ให้มีการเช็ดทำความสะอาดรถบัสรับส่ง และเปิดหน้าต่างหรือเปิดช่องระบายอากาศเข้าทางเครื่องปรับอากาศ เพื่อเจือจางเชื้อ
- 8. โรงงานจัดให้มีร้านค้าสวัสดิการ เพื่อจำหน่ายอาหาร อุปกรณ์เครื่องมือเครื่องใช้ที่จำเป็นในการดำรงชีวิตให้กับพนักงานที่เพียงพอ เพื่อลดการสัมผัสระหว่างพนักงานและชุมชน
- 9. กรณีโรงงานจัดประชุมหรือการรวมกลุ่ม ต้องไม่เกิน 25 คน มีการเว้นระยะห่าง และควรใช้เวลาการประชุมหรือทำกิจกรรม ไม่เกิน 2 ชั่วโมง ต่อ ครั้ง

### 1.3 การดำเนินมาตรการป้องกันโรค COVID - 19 (กรณีคัดกรองด้วย ATK แล้วไม่พบการติดเชื้อ)

1. จัดกลุ่มแบ่งพนักงานทั่วไปตามทะเบียนรายชื่อ เป็นกลุ่มย่อย (small bubble) โดยแต่ละกลุ่มย่อยพนักงานต้องไม่เกิน 20 คน ไม่จำเป็นต้องเท่ากันทุกกลุ่ม การจัดกลุ่มย่อยจำนวนคนน้อยจะง่ายต่อการป้องกันและการควบคุมการติดเชื้อ ไม่ให้พนักงานทำงานปะปนกันหรือข้ามกลุ่ม พร้อมทั้งแต่งตั้งหัวหน้ากลุ่ม หรือ ผู้รับผิดชอบเพื่อควบคุมกำกับดูแลพนักงาน และกำหนดสัญลักษณ์ประจำกลุ่มย่อย เช่น ป้ายคล้องคอ ป้ายสี เสื้อสีต่างๆ ผ้าพันคอ
2. พิจารณาการจัดกลุ่มย่อยในพนักงานกลุ่มเปราะบาง หรือ กลุ่มที่มีความเสี่ยง 7 โรค ได้แก่ โรคทางเดินหายใจเรื้อรัง โรคหัวใจและหลอดเลือด โรคไตเรื้อรังระยะที่ 5 โรคหลอดเลือดสมอง โรคเมเร็งที่อยู่ระหว่างรักษา โรคเบาหวาน โรคอ้วน (น้ำหนักตัวเกิน 90 กิโลกรัม หรือ ดัชนีมวลกายมากกว่าหรือเท่ากับ 30 กิโลกรัมต่อตารางเมตร) โดยพนักงานกลุ่มนี้จะต้องได้รับการจัดสรรวัคซีนก่อนกลุ่มพนักงานทั่วไป
3. โรงงานควรจัดแผนกให้เป็น Bubble พร้อมทั้งมีการดำเนินการ ดังนี้
  - กรณีจัดรถรับส่งคนงาน ไม่ควรใช้รถปรับอากาศ ควรจัดรถบัสให้เพียงพอ กำหนดเส้นทางและจุดรับ-ส่ง พร้อมทั้งมีการกำหนดระยะห่างระหว่างแต่ละคนไม่น้อยกว่า 1 เมตร หรือ กำหนดที่นั่งเบาะละ 1 คน และติดป้ายห้ามนั่งบริเวณเบาะ ให้พนักงานทุกคนในรถต้องสวมหน้ากากผ้าหรือหน้ากากอนามัย งดเว้นการรับประทานอาหารตลอดการเดินทาง
  - กำหนดเส้นทางเดินภายในโรงงาน
  - กำกับกาเข้า – ออกโรงงาน ให้เป็นเวลาจำเป็น และเข้าออกพร้อมกันทั้งกลุ่มย่อย
  - การจัดสถานที่รับประทานอาหาร ต้องจัดเหลื่อมเวลารับประทานอาหารในแต่ละกลุ่มย่อย และจัดสถานที่รับประทานอาหารแบบเว้นระยะห่าง
  - พนักงานควรหลีกเลี่ยงการร่วมกลุ่มและกิจกรรมสังสรรค์ การแวะ หรือเข้าชุมชน เพื่อลดการสัมผัสระหว่างพนักงานกับคนในชุมชน
4. กรณีโรงงานสามารถจัดกลุ่ม Core Business พักในโรงงาน (ตามบริบทของโรงงาน) ต้องดำเนินการ ดังนี้
  - พนักงานต้องไม่ออกนอกบริเวณโรงงาน อยู่ในพื้นที่ที่จัดให้ เพื่อลดการสัมผัสกับบุคคลภายนอก
  - จัดที่พักให้พนักงาน แยกเป็นกลุ่มย่อยตามภารกิจงาน และให้ทำกิจกรรมพร้อมกัน เช่น การเดินทางไปทำงาน การกลับเข้าที่พัก โดยไม่ข้ามกลุ่ม
  - กำหนดเส้นทางเดินภายในโรงงาน

- การจัดสถานที่รับประทานอาหาร ต้องจัดเหลื่อมเวลารับประทานอาหารในแต่ละกลุ่มย่อย และจัดสถานที่รับประทานอาหารแบบเว้นระยะห่าง
  - พนักงานงดการร่วมกลุ่มและกิจกรรมสังสรรค์ การแวะ หรือเข้าชุมชน เพื่อลดการสัมผัสระหว่างพนักงานกับคนในชุมชน
  - มีการควบคุมกำกับติดตาม โดยหัวหน้ากลุ่ม หรือ ผู้รับผิดชอบอย่างเคร่งครัด
5. สุ่มตรวจด้วยชุดตรวจ ATK ในกลุ่มพนักงานพักในโรงงาน ทุก 1 เดือน และในกลุ่มพนักงานที่ไม่ได้พักในโรงงาน ทุก 2 สัปดาห์ เพื่อเฝ้าระวังและประเมินความเสี่ยง ทั้งนี้จำนวนการสุ่มอาจขึ้นอยู่กับนโยบายและบริบทของโรงงาน สำหรับระยะเวลาการสุ่มอาจปรับได้ตามสถานการณ์การเกิดโรคในแต่ละพื้นที่

จำนวนพนักงานทั้งหมด	จำนวนการสุ่ม
น้อยกว่า 50 คน	สุ่มตรวจทุกคน
50 – 99 คน	50 คน
100 – 500 คน	75 คน
501 – 1,000 คน	150 คน
มากกว่า 1,000 คน	สุ่มตรวจ 150 คน ต่อ ทุก 1,000 คน

6. การรับพนักงานรับใหม่ พนักงานชั่วคราว จะต้องดำเนินการตรวจหาเชื้อ COVID-19 ด้วย PCR หรือ Antigen Test Kit (ATK) ทุกคน และพิจารณาการกักตัว ทั้งนี้ขึ้นอยู่กับบริบทของโรงงาน ดังนี้

กรณีพนักงานใหม่ยังไม่ได้รับการฉีดวัคซีนครบ 2 เข็ม

- ตรวจหาเชื้อ และกักตัว 14 วัน

กรณีพนักงานใหม่ได้รับการฉีดวัคซีนครบ 2 เข็ม

- กรณีโรงงานตั้งอยู่ในพื้นที่ควบคุมสูงสุดและเข้มงวด (ตามประกาศของจังหวัด) ตรวจหาเชื้อ และกักตัว 7 วัน (อาจจะประสาน อสม. ในพื้นที่ช่วยดำเนินการตรวจสอบการกักตัว)
- ตรวจหาเชื้อ ไม่ต้องกักตัว แต่ให้ปฏิบัติตามมาตรการ D M H (เว้นระยะห่าง สวมหน้ากากอนามัย และการล้างมือ) อย่างเคร่งครัด

#### 1.4 การดำเนินมาตรการควบคุมโรค COVID - 19 (กรณีคัดกรองด้วย ATK แล้วพบการติดเชื้อ)

ให้โรงงานปฏิบัติตามขั้นตอนตามแนวทางปฏิบัติภายในโรงงานน้ำตาล (ข้อ 1.1 – 1.3) และเพิ่มแนวทางการปฏิบัติตามแนวทางการรักษา กรณีพบผู้ติดเชื้อ ดังนี้

##### “พนักงาน”

- แยกกักรักษาผู้ติดเชื้อในโรงพยาบาล หรือ Home Isolation หรือ Community Isolation ตามบริบทในพื้นที่ พร้อมทั้งมีการตรวจสอบประวัติการเดินทางของพนักงานผู้ติดเชื้อ
- ผู้สัมผัสเสี่ยงสูงในกลุ่มย่อยที่มีการติดเชื้อ ให้กักกัน สามารถทำงานได้ภายใต้ bubble เดียวกัน โดยไม่ข้ามกลุ่ม หากมีอาการผิดปกติให้ส่งไปตรวจ ATK ซ้ำ
- พนักงานทั่วไปที่เหลือ สามารถทำงานต่อไปได้ ภายใต้ bubble เดียวกัน โดยไม่ข้ามกลุ่ม

## “สถานที่”

- ปิดสถานที่เพื่อทำความสะอาด และฆ่าเชื้อพื้นที่และอุปกรณ์ทุกชิ้นที่พนักงานผู้นั้นสัมผัส จัดให้มีชุดและอุปกรณ์ป้องกันขณะปฏิบัติงานสำหรับพนักงานทำความสะอาด
- กั้นพื้นที่ไม่ให้พนักงานที่ไม่เกี่ยวข้องในการทำความสะอาดเข้าไปโดยเด็ดขาด

## กรณีพบพนักงานติดเชื้อมากกว่า 10 % โรงงาน และมีแนวโน้มติดเชื้อต่อเนื่องต้องดำเนินการเพิ่มเติม ดังนี้

1. จัดหาโรงพยาบาลสนามสำหรับผู้ติดเชื้อ สถานที่กักกันสำหรับผู้สัมผัสเสี่ยงสูง
2. จัดเตรียมที่พักให้พนักงานทั่วไปที่ไม่ติดเชื้อในโรงงาน โดยให้พักอยู่ใน bubble ของตนเอง หรือเตรียมจัดหาที่พักในชุมชนให้แก่พนักงาน
3. จัดหาอาหารครบ 3 มื้อ ควบคุมการเดินทาง และระบบความปลอดภัย
4. กรณีมีแนวโน้มการติดเชื้อเพิ่มขึ้นและต่อเนื่อง 14 วัน ให้ใช้แนวทางการควบคุมเข้มงวด (ระดับมาก) ตามแนวทางคู่มือมาตรการป้องกันควบคุมโรคในพื้นที่เฉพาะ (Bubble and Seal) สำหรับสถานประกอบการ กิจกรรมควบคุมโรค

## 2. แนวทางการปฏิบัติในส่วนที่เกี่ยวข้องการขนส่งอ้อยเข้าโรงงาน

### 2.1 สำหรับโรงงาน

1. จัดทำทะเบียนพนักงานขับรถบรรทุกส่งอ้อย
2. การจัดระบบคิวรับอ้อย เพื่อลดเวลาการจอดรอ และลดการรวมกลุ่มของพนักงานขับรถบรรทุกส่งอ้อย
3. กำหนดให้พนักงานโรงงาน และพนักงานขับรถบรรทุกต้องสวมใส่หน้ากากอนามัย หรือ หน้ากากผ้า ตลอดเวลาในการติดต่อ
4. ดำเนินการเฝ้าระวังด้วยการตรวจ ATK ให้กับพนักงานขับรถบรรทุก ทุกคน สัปดาห์ละ 1 ครั้ง หรือหากสงสัย หรือเมื่อพบว่า มีอาการ หรือมีความเสี่ยง ทุกราย
5. ตรวจสอบเอกสารผลการตรวจ ATK หรือ ใบรับรองการฉีดวัคซีนครบ 2 เข็ม จากพนักงานขับรถบรรทุกส่งอ้อย ก่อนเข้าโรงงาน (ผลการตรวจ ATK ยืนยันผลได้ 7 วัน กรณีพนักงานขับรถบรรทุกส่งอ้อยมากกว่า 1 โรงงาน)
  - กรณีมีใบรับรองการฉีดวัคซีนครบ 2 เข็ม ให้ประเมินอาการให้เบื้องต้น หากมีอาการผิดปกติ เช่น อ่อนหภูมิสูง มีอาการ ไอ จาม ให้ดำเนินการตรวจ ATK ก่อนเข้าโรงงาน
6. จัดระบบการคัดกรองก่อนเข้าโรงงาน เช่น การตรวจวัดอุณหภูมิพนักงานขับรถก่อนเข้าโรงงาน หากพบว่า ป่วย หรือมีอาการป่วยระหว่างทำงานให้หยุดการส่งอ้อยทันที หรือมีความเสี่ยงจากการสัมผัสผู้ติดเชื้อ ให้ดำเนินการตามมาตรการของภาครัฐต่อไป
7. กำหนดเส้นทางรถวิ่งรถภายในโรงงาน และจุดพักรถ



8. แยกส่วนห้องสุขาเฉพาะพนักงานขับรถบรรทุกส่งอ้อย ดูแลและทำความสะอาดห้องสุขาทุก 2 ชั่วโมง เพื่อป้องกันการติดเชื้อ
9. จัดให้มีสถานที่จำหน่ายอาหาร และให้ร้านค้าจำหน่ายอาหารโดยใส่กล่องเท่านั้น โดยไม่อนุญาตให้มีรถขายอาหารจากภายนอก อาจกั้นบริเวณ ติดป้ายประกาศ และมีค่าปรับ

## 2.2 สำหรับพนักงานขับรถบรรทุกส่งอ้อย

1. แสดงผลการตรวจ ATK หรือ ใบรับรองการฉีดวัคซีนครบ 2 เข็ม ก่อนเข้าโรงงาน พร้อมทั้งให้ปฏิบัติตามมาตรการ D M H A (เว้นระยะห่าง สวมหน้ากากอนามัย ล้างมือ การลงทะเบียนไทยชนะ หรือ ไทยเซฟไทย) ตลอดเวลาในการติดต่อกันอย่างเคร่งครัด
2. ประเมินความเสี่ยงเบื้องต้นด้วยแอปพลิเคชัน (Application) ไทยชนะ ไทยเซฟไทย หรือแบบประเมินตามที่โรงงานจัด และตรวจวัดอุณหภูมิทุกครั้ง ก่อนเข้าโรงงาน
3. พนักงานขับรถบรรทุกส่งอ้อยต้องอยู่ในบริเวณที่โรงงานกำหนด และห้ามไม่ให้พนักงานขับรถบรรทุกส่งอ้อยรวมกลุ่มสังสรรค์

## 2.3 สำหรับชาวไร่อ้อย

1. ประสานข้อมูลทะเบียนพนักงานรถบรรทุกส่งอ้อยจากโรงงานในพื้นที่ และเพิ่มข้อมูลให้ครบถ้วน
2. ดำเนินการประสานงานติดต่อระหว่างพนักงานขับรถบรรทุกส่งอ้อย กับโรงงาน ในการส่งอ้อย เพื่อเพิ่มความรวดเร็ว และลดการจ่อรถรอ

## 3. แนวทางการปฏิบัติในพื้นที่ไร่อ้อย

### 3.1 สำหรับชาวไร่อ้อย

1. ต้องปฏิบัติ ตามมาตรการ D M H T T A อย่างเคร่งครัด
  - D: Distancing การรักษาระยะห่างระหว่างบุคคล อย่างน้อย 1 - 2 เมตร
  - M: Mask wearing สวมหน้ากากอนามัยตลอดเวลาปฏิบัติงาน
  - H: Hand washing ล้างมือบ่อย ๆ อย่างถูกวิธี
  - T: Temperature ตรวจวัดอุณหภูมิร่างกายต้องมีอุณหภูมิไม่เกิน 37.5 องศาเซลเซียส
  - T: Testing มีการตรวจหาเชื้อไวรัสโคโรนา 2019 กรณีที่มีอาการป่วย มีประวัติสัมผัสใกล้ชิดผู้ติดเชื้อ หรือ เดินทางมาจากพื้นที่เสี่ยง
  - A: Application ติดตั้งและใช้แอปพลิเคชัน “ไทยชนะ” และ “ไทยเซฟไทย” ก่อนเข้า - ออก สถานที่ทุกครั้ง
2. จัดทำทะเบียนรายชื่อแรงงานตัดอ้อย เพื่อควบคุมกำกับติดตาม
3. ประสานส่วนราชการในพื้นที่ที่เกี่ยวข้อง (เทศบาล , อบต.) หน่วยบริการด้านสาธารณสุข (โรงพยาบาลส่งเสริมสุขภาพตำบล) ร่วมมือตรวจหาเชื้อโควิด 19 ให้แก่แรงงานตัดอ้อยทุกคน ก่อนเข้าพื้นที่

## กรณีแรงงานต่างด้าว

ชาวไร่อ้อยที่ใช้แรงงานต่างด้าวในการตัดอ้อย ต้องปฏิบัติตามมาตรการป้องกัน COVID -19 ของจังหวัดนั้น ๆ และกฎหมายอื่น ที่เกี่ยวข้อง และปฏิบัติตามข้อ 3.2

### 3.2 สำหรับแรงงานตัดอ้อย

1. ปฏิบัติตามมาตรการ D M H T T A
  - D: Distancing การรักษาระยะห่างระหว่างบุคคล อย่างน้อย 1 - 2 เมตร
  - M: Mask wearing สวมหน้ากากอนามัยตลอดเวลาปฏิบัติงาน
  - H: Hand washing ล้างมือบ่อย ๆ อย่างถูกวิธี
  - T: Temperature ตรวจวัดอุณหภูมิร่างกายต้องมีอุณหภูมิไม่เกิน 37.5 องศาเซลเซียส
  - T: Testing มีการตรวจหาเชื้อไวรัสโคโรนา 2019 กรณีที่มีอาการป่วย มีประวัติสัมผัสใกล้ชิดผู้ติดเชื้อ หรือ เดินทางมาจากพื้นที่เสี่ยง
  - A: Application ติดตั้งและใช้แอปพลิเคชัน “ไทยชนะ” และ “ไทยเซฟไทย” ก่อนเข้า - ออก สถานที่ทุกครั้ง
2. ให้ความร่วมมือในตรวจหาเชื้อโควิด 19 ด้วยชุดตรวจ ATK หรือ PCR ทุกคนก่อนเข้าพื้นที่ตัดอ้อย
3. แสดงผลการตรวจ ATK หรือ ใบรับรองการฉีดวัคซีนครบ 2 เข็ม ก่อนเข้าพื้นที่ไร่อ้อย
4. อยู่ในบริเวณที่เกษตรกรชาวไร่กำหนดเท่านั้น งดการเข้าชุมชน
5. ประเมินความเสี่ยงเบื้องต้น เช่น การวัดอุณหภูมิ หรือมีอาการเจ็บป่วย โดยต้องรายงานให้ชาวไร่อ้อยทราบเมื่อมีอาการผิดปกติ

### 3.3 สำหรับพนักงานขับรถบรรทุกส่งอ้อย

1. ปฏิบัติตามมาตรการ D M H T T A
  - D: Distancing การรักษาระยะห่างระหว่างบุคคล อย่างน้อย 1 - 2 เมตร
  - M: Mask wearing สวมหน้ากากอนามัยตลอดเวลาปฏิบัติงาน
  - H: Hand washing ล้างมือบ่อย ๆ อย่างถูกวิธี
  - T: Temperature ตรวจวัดอุณหภูมิร่างกายต้องมีอุณหภูมิไม่เกิน 37.5 องศาเซลเซียส
  - T: Testing มีการตรวจหาเชื้อไวรัสโคโรนา 2019 กรณีที่มีอาการป่วย มีประวัติสัมผัสใกล้ชิดผู้ติดเชื้อ หรือ เดินทางมาจากพื้นที่เสี่ยง
  - A: Application ติดตั้งและใช้แอปพลิเคชัน “ไทยชนะ” และ “ไทยเซฟไทย” ก่อนเข้า - ออก สถานที่ทุกครั้ง
2. งดการรวมกลุ่มกับแรงงานตัดอ้อย
3. สวมใส่หน้ากากอนามัย หรือ หน้ากากผ้า ตลอดเวลาในขณะที่อยู่ไร่อ้อย

## หน่วยงานที่ต้องประสานงานในพื้นที่

1. สำนักงานแรงงานจังหวัด
2. สำนักงานประกันสังคมจังหวัด
3. สำนักงานสวัสดิ์การและคุ้มครองแรงงานจังหวัด
4. สำนักงานอุตสาหกรรมจังหวัด
5. ที่ว่าการอำเภอในพื้นที่
6. องค์การบริหารส่วนตำบลในพื้นที่
7. สำนักงานป้องกันควบคุมโรคในเขตรับผิดชอบ
8. สำนักงานสาธารณสุขอำเภอในพื้นที่
9. โรงพยาบาลชุมชนในพื้นที่
10. โรงพยาบาลส่งเสริมสุขภาพตำบลในพื้นที่
11. สำนักงานหลักประกันสุขภาพแห่งชาติ (สปสช). ประสานเรื่องชุดตรวจ ATK
  1. สปสช. เขต 1 เชียงใหม่                      น.สมนัสชนก ณ มงคล                      โทร 085-0414847
  2. สปสช. เขต 2 พิษณุโลก                      นายนพดล พุ่มยิ้ม                      โทร 090-8808226
  3. สปสช. เขต 3 นครสวรรค์                      นายพนมศักดิ์ เอมอยู่                      โทร 089-9615246
  4. สปสช. เขต 4 สระบุรี                      นายประพจน์ บุญมี                      โทร 084-4390145
  5. สปสช. เขต 5 ราชบุรี                      นายสมหวัง ทรัพย์อนันต์                      โทร 089-9166941
  6. สปสช. เขต 6 ระยอง                      ว่าที่ร้อยตรีอดุลย์ ศิริสาร                      โทร 098-2797685
  7. สปสช. เขต 7 ขอนแก่น                      นายวิชัย มีมาก                      โทร 061-4209930
  8. สปสช. เขต 8 อุดรธานี                      นายสกุล วันศรี                      โทร 084-4390121
  9. สปสช. เขต 9 นครราชสีมา                      นายสวัสดิ์ชัย คล้ายทอง                      โทร 090-1975226
  10. สปสช. เขต 10 อุบลราชธานี                      นายสมบุรณ์ เพ็ญพิมพ์                      โทร 090-1975243
  11. สปสช. เขต 11 สุราษฎร์ธานี                      นายเขาวลิต ลิบน้อย                      โทร 098-2797706
  12. สปสช. เขต 12 สงขลา                      นายสมชาย ละอองพันธ์                      โทร 086-6940954

## เอกสารอ้างอิง

กรมควบคุมโรค กระทรวงสาธารณสุข, คู่มือมาตรการป้องกันการควบคุมโรคในพื้นที่เฉพาะ (Bubble and Seal) สำหรับสถานประกอบกิจการ <https://ddc.moph.go.th/doed/pagecontent.php?page=739&dept=doed> / สืบค้นเมื่อวันที่ 14 กันยายน 2564

กรมควบคุมโรค กระทรวงสาธารณสุข, คำแนะนำ การป้องกันการควบคุมโรคไวรัสโคโรนา 19 <https://ddc.moph.go.th/viralpneumonia/> สืบค้นเมื่อวันที่ 14 กันยายน 2564

กรมควบคุมโรค กระทรวงสาธารณสุข, แนวทางการดำเนินการเรื่องโรคติดเชื้อไวรัสโคโรนา 2019 สำหรับสถานประกอบกิจการ, 2563

กรมอนามัย กระทรวงสาธารณสุข มาตรฐานความสะอาดปลอดภัยป้องกันโรค COVID-19, <https://stopcovid.anamai.moph.go.th/> สืบค้นเมื่อวันที่ 14 กันยายน 2564

สภาอุตสาหกรรมแห่งประเทศไทย, ข้อมูลมาตรการป้องกันการแพร่ระบาดของไวรัส COVID-19 ในสถานประกอบกิจการ (BCP) และมาตรการดำเนินงานในกรณีที่พบพนักงานติดเชื้อไวรัส COVID-19 ราย กลุ่มอุตสาหกรรม, 2563.

แนวทางปฏิบัติการป้องกัน COVID – 19 ในการทำงานสำหรับภาคอุตสาหกรรม โดย คณะอนุกรรมการป้องกันการระบาด COVID -19

การเสวนาพนักงำลิ่ง ฝ่าวิกฤต COVID -19 ในสถานประกอบกิจการกิจการ ผ่าน Facebook Live วันที่ 3 กันยายน 2564 เวลา 09.00 – 12.00 น.

คลิปวิดีโอ คู่มือการทำ Bubble and Seal ป้องกันโควิด-19 ในโรงงาน \_ workpointTODAY ดำเนินการโดย กรมควบคุมโรค กระทรวงสาธารณสุข ร่วมกับ สภาอุตสาหกรรมแห่งประเทศไทย

# ภาคผนวก

แบบฟอร์มสำหรับโรงงานน้ำตาลทราย  
แผนปฏิบัติเพื่อการป้องกันและควบคุม COVID -19 ในระบบอุตสาหกรรมอ้อยและน้ำตาลทราย  
ตลอดช่วงฤดูการเปิดหีบอ้อย

โรงงาน.....

ที่อยู่.....

ชื่อผู้ประสานงาน.....

เบอร์โทรศัพท์ ผู้ประสานงาน

## สารบัญ

หน้า

### แผนการปฏิบัติเพื่อการป้องกันและควบคุม COVID –19 ในระบบอุตสาหกรรมอ้อยและน้ำตาลทราย ตลอดช่วงฤดูการเปิดหีบอ้อย

#### ข้อมูลพนักงาน

จำนวนพนักงานประจำ

- พนักงานประจำคนไทย
- พนักงานประจำต่างด้าว

จำนวนพนักงานชั่วคราว

- พนักงานชั่วคราวคนไทย
- พนักงานชั่วคราวต่างด้าว

#### ข้อมูลการได้รับวัคซีนของพนักงาน

จำนวนพนักงานได้รับวัคซีนเข็มที่ 1

จำนวนพนักงานได้รับวัคซีนเข็มที่ 2

จำนวนพนักงานได้รับวัคซีนมากกว่า 2 เข็ม

#### ข้อมูลผลการสุ่มตรวจพนักงานด้วย ATK

ข้อมูลการติดเชื้อใน รง. (การตรวจหาเชื้อด้วยวิธีจาก ATK/RT-PCR) (ถ้ามี)

### แผนการปฏิบัติเพื่อการป้องกันและควบคุมโรค COVID – 19

1. การดำเนินการป้องกันและควบคุม COVID -19 ภายในโรงงานน้ำตาล
  - 1.1 ชั้นเตรียมความพร้อมเบื้องต้น
  - 1.2 ขั้นตอนเฝ้าระวังและป้องกัน
  - 1.3 การดำเนินมาตรการป้องกันโรค COVID - 19 (กรณีไม่พบการติดเชื้อ)
  - 1.4 การดำเนินมาตรการควบคุมโรค COVID - 19 (กรณีพบการติดเชื้อ)
2. การดำเนินการป้องกันและควบคุม COVID -19 ในส่วนที่เกี่ยวข้องการขนส่งอ้อยเข้าโรงงาน
  - 2.1 การดำเนินการป้องกันและควบคุม COVID -19 โรงงาน
3. ข้อหารือ สอบถาม ประเด็นเร่งด่วน